



Årsrapport 2025

Vård- och omsorgsnämnden



Innehållsförteckning

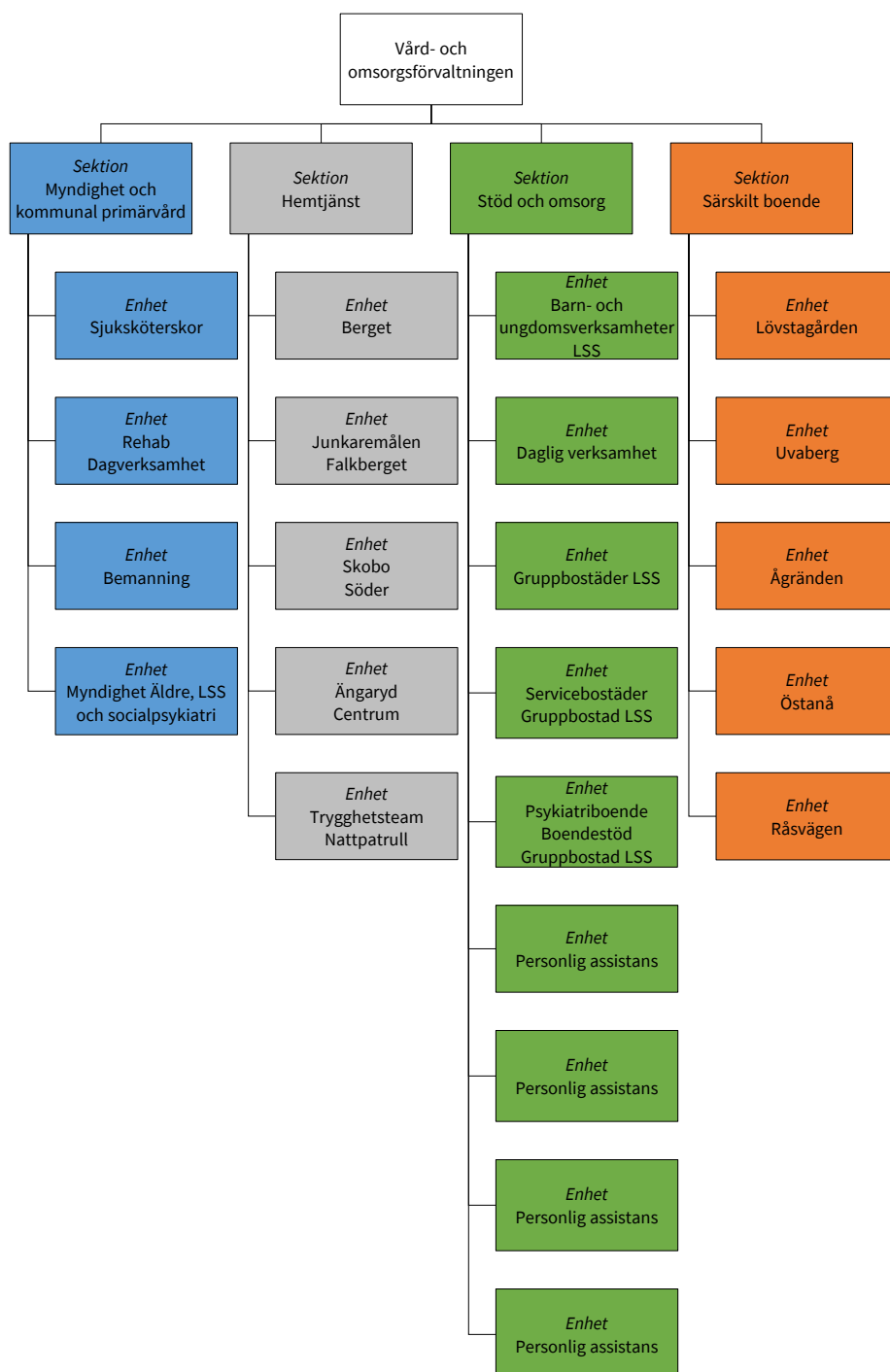
1.	Vård- och omsorgsnämnden	3
1.1	Organisationsbeskrivning och uppdrag	3
2.	Verksamhetsåret 2025	4
2.1	Viktiga händelser och beslut under året	4
2.3	Omvärldsbevakning samt framtida utmaningar och möjligheter	4
3.	Mål, ekonomisk analys och övriga nyckeltal	6
3.1	Uppföljning av nämndens kommunövergripande mål	6
3.2	Ekonomisk analys	7
3.3	Uppföljning av nämndens egna mål	9
4.	Medarbetare	11
4.1	Analys av nyckeltal	11
5.	Nämndens plan för uppföljning av privata utförare	13
6.	Internkontroll	14

Budgetuppföljning med helårsprognos för ekonomi och verksamhet avrapporteras till kommunstyrelsen vid fem tillfällen varje verksamhetsår: efter mars, maj, augusti (delårsrapport) och oktober. Efter december månad görs årsbokslut. Delårsrapporten och årsbokslutet går vidare till kommunfullmäktige.

1. Vård- och omsorgsnämnden

1.1 Organisationsbeskrivning och uppdrag

Vård- och omsorgsnämnden ska tillhandahålla insatser till personer med funktionsnedsättning samt vård och omsorg om äldre i enlighet med Socialtjänstlagen (SoL, 2025:400), till personer med funktionsnedsättning enligt Lagen om stöd och service till vissa funktionshindrade (LSS, 1993:387) samt till patienter i behov av kommunal primärvård enligt Hälso- och sjukvårdslagen (HSL, 2017:30).



2. Verksamhetsåret 2025

2.1 Viktiga händelser och beslut under året

Inom ramen för planering av omställning till ny socialtjänstlag har förvaltningsinterna uppdrag med översyn av nämndens insatsutbud påbörjats. Förvaltningen har också börjat se över hur insatser kan göras mer lätt tillgängliga. Förvaltningen har även bidragit till och drivit på att forma en kommunövergripande samverkansgrupp om folkhälsoinsatser, i syfte att utveckla det förebyggande socialtjänstarbetet i kommunen.

Ersättningsmodellen för privat utförande av hemtjänst har reviderats inför 2026. Utöver det har utredning om revidering av hela tilldelningssystemet för hemtjänsten påbörjats i syfte att säkerställa en effektiv verksamhet och god prognossäkerhet.

Särskilt boende Råsvägen övergick 2025-09-01 från privat regi (Forenede Care) till kommunal regi.

Nämnden fattade 2025-11-05 beslut om att säga upp avtalet med Ensa Hemtjänst, efter att det i en granskning av förvaltningen framkommit att utföraren inte agerat i god sed avseende sitt arbetsgivaransvar. Uppsägningstiden är sex månader, vilket innebär att Ensa Hemtjänst avslutar sin verksamhet senast 2026-05-04.

2.3 Omvärldsbevakning samt framtida utmaningar och möjligheter

Andelen äldre ökar i Tranås kommun och denna ökning kommer enligt prognoser att fortsätta tio år framåt. Detta kommer medföra ökade behov av äldreomsorg. Kommunen har också sedan flera år tillbaka sett ökade behov av kommunal primärvård, en ökning som också den bedöms fortsätta då den åtminstone delvis beror på en medveten omställning av den svenska sjukvården mot en personcentrerad nära vård.

Stora pensionsavgångar och en låg tillväxt av gruppen av människor i arbetsför ålder har inneburit att många arbetsgivare i Sverige idag har svårt att kompetensförsörja, så även vård- och omsorgsnämnden. Situationen bedöms bli så allvarlig att Sveriges Kommuner och Regioner (SKR) uppmanar regering och Riksdag att öka arbetskraftsinvandringen. Kompetensförsörjningen försvåras av att behov av äldreomsorg ökar. Brist på arbetskraft är ett verkligt hot mot kommunens förmåga att säkerställa att medborgarna har skäliga levnadsförhållanden.

Omställning till den nya socialtjänstlagen, som trädde i kraft i juli 2025, innebär att nämndens verksamheter behöver förändras för att tillgodose krav på förebyggande arbete och långsiktig planering.

Flera år av besparingar inom nämndens verksamheter har medfört en allvarlig påfrestning på arbetsmiljön. Arbetsbelastningen är mycket hög inom delar av förvaltningen och negativa signaler om arbetsmiljön förekommer.

3. Mål, ekonomisk analys och övriga nyckeltal

3.1 Uppföljning av nämndens kommunövergripande mål

Kommunfullmäktige har tagit beslut om att Tranås kommunkoncern ska arbeta mot fem kommunövergripande mål utifrån beslutade hållbarhetsstrategier (inriktning för tillväxt, strategi för social hållbarhet samt strategi för ekologisk hållbarhet):

1. Fler kommuninvånare i arbetsför ålder som också är i arbete
2. Förbättrad psykisk och fysisk hälsa hos barn och unga
3. Ökad upplevd och faktisk trygghet
4. Minskade koldioxidutsläpp
5. Ökad tillgång till rätt kompetens

För att bidra till kommunens övergripande mål har vård- och omsorgsnämnden i verksamhetsplanen för 2025–2027 beslutat om egna mål med indikatorer och aktiviteter som är anpassade efter den egna verksamheten.

Fler kommuninvånare i arbetsför ålder som också är i arbete

Ett av vård- och omsorgsnämndens mål har varit att öka andelen personal som har en heltidsanställning till det mål som är uppsatt av kommunen. Utfallet för 2025 är en lägre nivå. Anledningen till detta är att förvaltningen övertog säbo Råsvägen från privat utförare, vars medarbetargrupp har en låg andel heltidsanställda. Detta har medfört att en redan låg nivå av heltidsanställning inom säbos egenregi (43%) har sjunkit till 37%. Den kommunala primärvården och funktionsstödsverksamheten har förbättrat sin grad av heltidsanställning till 83 %. Hemtjänsten har samma anställningsgrad som inför 2025 (73%).

	Startläge	Utfall	Målnivåer		
Indikatorer	2024	2025-12-31	2025	2026	2027
Heltidsanställningar (procent)	71	67	85		

Ett annat av vård- och omsorgsnämndens mål har varit att säkerställa en låg korttidsfrånvaro. Korttidsfrånvaron har legat låg och inom nämndens mål under 2025. Bedömningen är att systemisk frånvaro (sjukfrånvaro som uppkommit på grund av bristfällig arbetsmiljö) har varit nästan obefintlig. Trenden har varit positiv för förvaltningen de senaste tre åren med en sjukfrånvaro som sjunkit med ungefär 1 procentenhet.

	Startläge	Utfall	Målnivåer		
Indikatorer	2024	2025-12-31	2025	2026	2027
Korttidssjukfrånvaro (procent)	2,7	2,5	Ej överstiga 3		

Ökad tillgång till rätt kompetens

Vård- och omsorgsnämnden har haft som mål att vidta åtgärder som optimerar verksamheternas attraktivitet på arbetsmarknaden. Åtgärder som har vidtagits under 2025 är:

- Yrket servicebiträde har införts inom säbo.
- Regel att inga undersköterskor ska städa allmänna lokaler har införts.
- Översyn av ombudsroller har genomförts.
- Stöd och omsorg har infört springare (en slags poolpersonal) i bemanning av sin verksamhet.
- Läkemedelspåminnare har införts hos brukare, vilket minskat arbetsbelastningen.
- Språktester av medarbetare har påbörjats.

Andra åtgärder har påbörjats under året.

3.2 Ekonomisk analys

Driftredovisning

Vård- och omsorgsnämndens resultat efter 2025 är 0, dvs budget i balans. Resultatet för förvaltningens sektioner är gemensamt negativ (-0,9 mkr). Förvaltningen har dock kunnat fördela om statsbidragsmedel för att nå budget i balans för 2025.

Omfördelningen bidrar till att nämnden för 2025 sluppit göra besparingar men med följderna att pågående projekt med syfte att arbeta förebyggande riskerar att sakna finansiering under kommande år. Summan som omfördelats vid årsbokslutet är dock lägre än den prognos nämnden hade efter november månad. Det beror dels på att resultatet hos flera sektioner är bättre än prognosen efter november och att det tillkommit intäkter från riktade statsbidrag som inte fanns med i samma prognos.

Avdelning (tkr)	Budget 2025	Utfall 2025	Avvikelse
Vård- och omsorgsnämnden	3 787	4 463	-676
Förvaltningsledning	14 146	12 413	1 733
Hemtjänst	97 476	105 743	-8 267
Särskilt boende	129 560	128 192	1 368
Myndighet och kommunal primärvård	98 129	95 982	2 147
Stöd & omsorg	121 795	118 100	3 695
Totalt vård- och omsorgsnämnden	464 893	464 893	0

Sektion Hemtjänst

Sektionen har ett underskott på -8,2 miljoner kronor. Underskottet beror dels på att kostnaden för privata utförare har varit 5,7 mkr högre än budgeterat. Egenregins underskott beror på ökad bemanning som en arbetsmiljöåtgärd i nattpatrullen och i planeringscentralen samt ökade personalkostnader i arbetsgrupperna med rörlig budget då antalet beviljade hemtjänsttimmar har ökat.

Sektion Myndighet och kommunal primärvård

Sektionen har ett överskott på 2,1 miljoner kronor. Kostnader som varit högre än budgeterat är kostnaden för privata utförare som utför HSL-uppgifter på delegering (1,1 mkr), kostnaden för både köpta och hyrda hjälpmedel (1,5 mkr) samt personalkostnader tillsammans med övriga kostnader har inom sektionen (2,2 mkr).

Kostnaden för köpta och hyrda hjälpmedel har ökat, dels för att det förskrivits fler hjälpmedel, dels har läkemedelsautomater införts och dels har priserna för hjälpmedel stigit. Årets löneavtal ökade kostnader inom den kommunala primärvården eftersom legitimerad personal fick högre ersättning snabbare vid schemaförändringar.

Myndighetsenhetens kostnader för externa köp av LSS-boende, personlig assistans och socialpsykiatri har varit 6,9 mkr lägre än budgeterat.

Sektion Stöd och omsorg

Sektionen har ett överskott på 3,7 miljoner kronor. Ett omfattande personligt assistansärende har upphört, inga externa köp av placeringar har behövt göras och ett assistansärende har beviljats fler timmar från Försäkringskassan. Förändringar av medborgarnas behov har setts framförallt inom daglig verksamhet där antal beslut ökat i högre takt än prognostiserat och inom servicebostäderna har det verkställts en överbeläggning i syfte att undvika extern placering.

Sektion Särskilt boende

Sektionen har ett överskott på 1,4 miljoner kronor. Kostnaderna för vårdpersonal har under året varit högre än budgeterat (-3,6 mkr) men det har vägts upp av lägre kostnader för Ansvar och Omsorg AB (1,6 mkr) då de har haft tomma lägenheter. Sektionens lokalkostnader har varit lägre (1,1 mkr) och intäkterna har varit högre (2 mkr). De högre personalkostnaderna beror delvis på brukare med stort omvårdnadsbehov och som krävt högre bemanning under delar av året. Kommunens korttidsplatser har inte klarat det ökade behovet och externa placeringar har behövt göras (-0,2 mkr).

Investeringsredovisning

Vård- och omsorgsnämnden har haft kontinuerliga reinvesteringsbehov (ersätta uttjänta datorer, elcyklar, mobiler, möbler, m.m.). Vård- och omsorgsnämnden har

också behövt göra mindre nyinvesteringar i inventarier, elcyklar o dyl. som följd av renoverade/förändrade lokaler, fler hemtjänstmedarbetare etc.

Under 2025 har vård- och omsorgsnämnden gjort större investeringar kopplat till övertagandet av Råsvägen, nyinvesterat i arbetskläder inom Stöd och omsorg samt reinvesterat i möbler, elcyklar och datautrustning. Den positiva avvikelsen på 600 tkr beror på att investeringsbudget för nya Aspagården inte är aktuellt förrän 2027.

Avdelning (tkr)	Budget 2025	Utfall 2025	Avvikelse
Vård-och omsorgsnämnden	8 700	8 011	689
Totalt vård-och omsorgsnämnden	8 700	8 011	689

3.3 Uppföljning av nämndens egna mål

Vård- och omsorgsnämnden fastställde i verksamhetsplan inför 2025 att ett antal åtgärder skulle vidtas eller påbörjas under året.

Att utöka verksamhet som arbetar förebyggande med folkhälsa gentemot äldre, så att fler personer klarar ett självständigt liv en längre tid innan de behöver insatser från kommunen.

Förvaltningen har under året utrett förslag på insatser till äldre, i vilket det ska finnas en utökad förebyggande verksamhet. Förslaget kommer att läggas fram till nämnden under första kvartalet 2026. Förvaltningen har under året upprättat en ny samverkansprocess med Kultur- och fritidsförvaltningen som över tid ska leda till ett både större utbud av folkhälsoinsatser i kommunen och ett tydligare fokus inom kommunen på social hållbarhet. En del i den nya samverkansprocessen innebar att de båda förvaltningsledningarna genomförde en gemensam planeringskonferens i december. Förvaltningen har även varit drivande och initiativtagare till att upprätta en kommunövergripande projektstyrning avseende folkhälsoinsatser ("Tillsammans för folkhälsa").

Att stärka rehabiliterande arbete gentemot patienter som har skrivits ut från sjukhus, i syfte att stärka den enskildes självständighet.

Förvaltningen har varken genomfört eller påbörjat åtgärder för att stärka det rehabiliterande arbetet. Anledningen är att förvaltningen saknar ekonomiska resurser till sådana åtgärder. Det rehabiliterande arbetet till nyutskrivna patienter genomfördes tidigare genom insatsen Intensiv hemrehabilitering. Denna insats upphörde i praktiken under 2025 som en konsekvens av nämndens beslut om besparingar i förvaltningens verksamhet. Förvaltningens bedömning är att nämndens mål inte går att uppnå utan resursförstärkning.

Att införa mobila trygghetslarm.

Förvaltningen har under året inlett en förstudie av mobila trygghetslarm. Förstudien ska vara klar i januari 2026 och förhoppningsvis visar den att det är ändamålsenligt att

genomföra ett projekt under 2026 där mobila trygghetslarm provas i begränsad omfattning.

Att utöka utbudet av aktiviteter för brukare på särskilt boende.

Förvaltningen har under året inte utökat utbudet av aktiviteter inom säbo.

Förvaltningens bedömning är att en sån åtgärd inte har varit möjlig inom den ekonomiska ram verksamheten haft. Säbo har inte heller i budget 2026 tillförts medel att verkställa en sån åtgärd. Förvaltningen kommer att ta fram ett kostnadsunderlag för en sån här åtgärd i nämndens prioriteringsunderlag 2027-2030.

Att möjliggöra flexiblare anställning för personer 65+, så att förvaltningen blir en mer attraktiv arbetsgivare för denna arbetstagargrupp.

I reviderat kollektivavtal från 2025 finns möjligheter för arbetsgivaren att tillhandahålla flexiblare anställning. Vid sidan av denna möjlighet har förvaltningen inte vidtagit någon annan åtgärd under 2025 avseende området. Förvaltningen kommer under första halvåret 2026 att utreda möjliga åtgärder.

Att stärka arbetsmiljön genom arbetsavlastande åtgärder riktade till särskilt utsatta enhetschefsområden.

Förvaltningen har under året utrett konsekvenserna av att införa ett s.k.

kontrollspann, det vill säga att "sätta ett tak" för antal medarbetare per chef.

Förvaltningsledningen avser att kunna fatta beslut senast i februari 2026 om vilka åtgärder man anser ska vidtas för att förbättra arbetsmiljön.

4. Medarbetare

En av de största utmaningarna för nämnden är att säkra kompetensförsörjningen. Rekryteringssvårigheter märks i de flesta yrkesgrupper och förväntas att öka. Förvaltningen genomför flera åtgärder för att säkerställa kompetensförsörjningen, men är beroende både av kommungemensamma åtgärder och åtgärder på regional och nationell nivå för att lyckas.

Tranås kommun har 2021, tillsammans med nästan alla andra kommuner i Sverige, ingått avtal med SKR om att utforma en nationellt gemensam kompetensutveckling som kallas Yrkesresan. Yrkesresan är ett strukturerat arbetssätt för introduktion och långsiktig kompetensutveckling för medarbetare inom socialtjänsten. Kompetensutveckling inom Yrkesresan för medarbetare inom Stöd och omsorg har nyligen påbörjats och under 2026 ska motsvarande kompetensutveckling för medarbetare inom äldreomsorgen påbörjas. Förvaltningen bedömer att Yrkesresan är och kommer att vara en viktig kompetensutvecklingsinsats. Samtidigt kräver den administrativa resurser (planering av vilka medarbetare som ska gå när, m.m.).

4.1 Analys av nyckeltal

Nyckeltal utfall 2025	Kvinnor	Män	Totalt	Utfall 2024 (totalt)
Antal anställda (st)*	603	118	721	685
Andelen heltidsanställda (%)*	51	87	67	71
Sjukfrånvaro total (%)**	7,1	3,9	6,5	7,6
Sjukfrånvaro kort (dag 2-14) (%)**	2,6	2,4	2,5	2,7
Sjukfrånvaro lång (>181 dagar) (%)**	1,7	0,7	1,5	2,5
Kostnad för sjukfrånvaro (tkr)**	-	-	6 549	7 163
Kostnad för övertid (tkr)**	-	-	5 579	4 325

Att antalet anställda har ökat under året beror på att säbo Råsvägen har övergått från privat regi till kommunal regi och att hemtjänsten ökat på grund av ökade brukarbehov.

Att andelen heltidsanställda har minskat under året beror på att säbo Råsvägen har övergått från privat regi till kommunal regi. Andelen heltidsanställningar på Råsvägen har visat sig vara låg jämfört med inom den kommunala regin.

Att sjukfrånvaron har minskat (från en redan låg nivå) anser förvaltningen beror på att man lyckats bedriva ett mycket gott ledningsarbete, som medfört god organisatorisk kultur och aktiva åtgärder i rehabiliteringsärenden.

5. Nämndens plan för uppföljning av privata utförare

När skötseln av kommunala angelägenheter genom avtal överlämnats till privat utförare ska kommunen kontrollera och följa upp verksamheten. Enligt kommunens Program för uppföljning av privata utförare ska nämndens plan för uppföljning redovisas som en del i nämndens verksamhetsplan. Planen följs upp och redovisas i nämndens verksamhetsberättelse i samband med årsredovisningen.

Uppföljningen av privata utförare under 2025 redovisas i nämndens kvalitetsberättelse.

6. Internkontroll

Varje nämnd ska som grund för sin styrning genomföra en risk- och väsentlighetsanalys för sin verksamhet. Varje nämnd har en skyldighet att styra och löpande följa upp internkontrollsystemet inom sitt verksamhetsområde. Nämnden ska varje år anta en internkontrollplan för kommande år senast i december.

Uppföljningen av internkontrollen under 2025 redovisas i nämndens kvalitetsberättelse.

The background is a dark teal color. In the upper left, there is a faint, stylized graphic of a computer keyboard. In the lower right, there is a faint, stylized graphic of a rooster, which is the symbol of Tranås.

**Tillsammans
är vi Tranås ♥**

www.tranas.se